

# NOVA SEDE CAU/SC

O projeto de reformulação parcial do Edifício Diva, sede do CAU/SC, localizado no Centro da capital de Santa Catarina, envolve um conjunto de propostas para os níveis térreo, primeiro, quinto e superior (cobertura) que resumem-se, principalmente, em quatro intervenções principais:

## NÚCLEO EXTERNO

A garantia de faseamento de execução e perturbação mínima às atividades cotidianas do conselho é garantida principalmente pela instalação de novo núcleo externo de circulação vertical responsável pela adaptação do edifício às Instruções Normativas do Corpo de Bombeiros e demais legislações pertinentes (Imagem 01). O posicionamento do novo núcleo enclausurado próximo à circulação vertical existente complementa-se aos fluxos já instalados, criando generosos halls de distribuição e, a nível térreo, novo acesso controlado para eventos específicos (Imagem 14) - possibilitado pela rotação do eixo geométrico em relação à fachada do edifício (Imagem 03). O novo núcleo também é responsável pela separação física e visual entre os acessos públicos (praça, Imagem 02) e os acessos de serviços (concessionárias/coleta de lixo), transformando-se também em elemento de forte impacto visual e símbolo da nova intervenção. As interfaces entre o novo e o existente serão conduzidas com base no princípio de temporalidade da intervenção, transformando o edifício em uma ferramenta lúdica e testemunhal da sobreposição de tempos em arquitetura.

## ESCADA CENTRAL

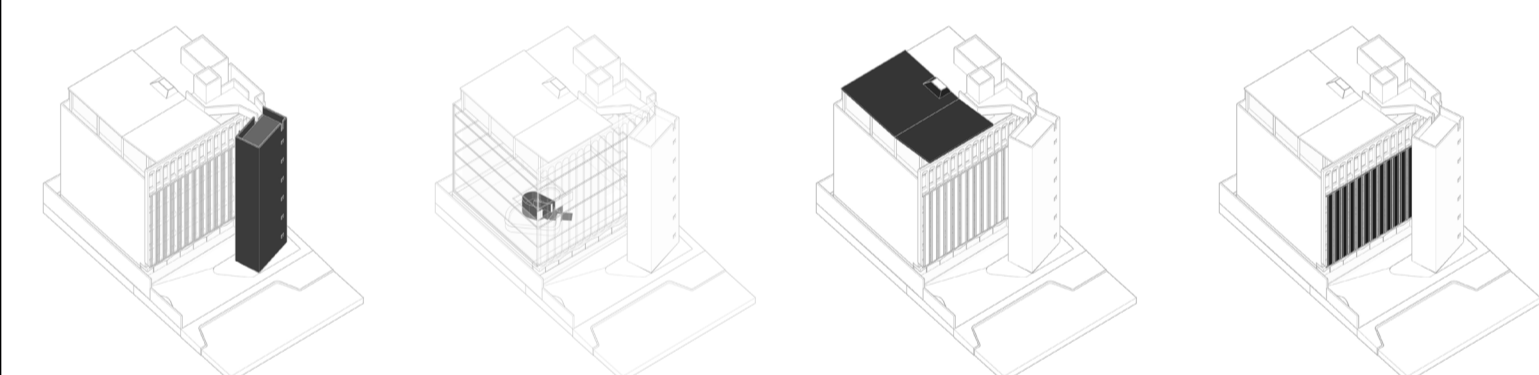
A nova escada central entre o nível térreo e o primeiro pavimento cumpre, para além da função primeira de transição vertical facilitada entre espaços coletivos, o papel de zoneamento e transição público-privada dos espaços e eventos internos, valorizando o papel do conselho de arquitetura e urbanismo como entidade pública em essência. O visitante é recepcionado a partir da marquise de acesso ao edifício pelo generoso balcão da cafeteria cujas curvas direcionam fluxos e contrastam com a austeridade estrutural do existente (Imagem 09). O posicionamento do conjunto escada-balcão em metal e consequentemente das furações de laje necessárias para a execução permitem o promenade 360º dos visitantes entre os espaços de comedoria, exposições (Imagem 11) e plenárias, conferindo flexibilidade e adaptação cotidiana. Em casos de eventos reservados, sugere-se a possibilidade de fechamento leve no alinhamento entre pilar-balcão-sanitários. Vale considerar que o espaço da cafeteria apresenta zoneamento tal que permite a utilização de suas dependências tanto para a comercialização de produtos ao público geral (balcão voltado à rua) como para serviços de buffet em eventos específicos (balcão voltado às exposições/plenário). O novo átrio central ganha especial espacialidade ao revelar de maneira escultórica o grid estrutural do edifício existente, valorizado ainda por luminária superior tipo LED tensionada (Imagem 10).

Os espaços térreos adjacentes à escada valorizam-se também por supressões selecionadas de alvenarias perimetrais para entrada de luz, ventilação e do verde dos jardins situados nos recuos laterais e de fundos. O espaço do plenário contará, por exemplo, com varanda externa de decompressão aos fundos do terreno, acessível por portas de vidro pivotantes (Imagem 04).

## COBERTURA

Para o ático do edifício a proposta prevê a utilização de parte das lajes existentes para a instalação de sanitários e demais áreas molhadas, a ereção de nova laje em concreto que conecta o novo núcleo externo (escada enclausurada) ao núcleo rígido do elevador existente e a instalação de nova cobertura leve metálica que abrigará os novos programas (quinto pavimento) e também o novo solário descoberto (sexto pavimento, Imagem 07), este último conectado em nível à cobertura do núcleo externo onde prevê-se um mirante 360º para a Avenida Rio Branco. O solário contará com

[continua prancha 03 >](#)



1 NÚCLEO EXTERNO 2 ESCADA CENTRAL 3 COBERTURA 4 BRISE



IMPLANTAÇÃO  
Escala 1:500



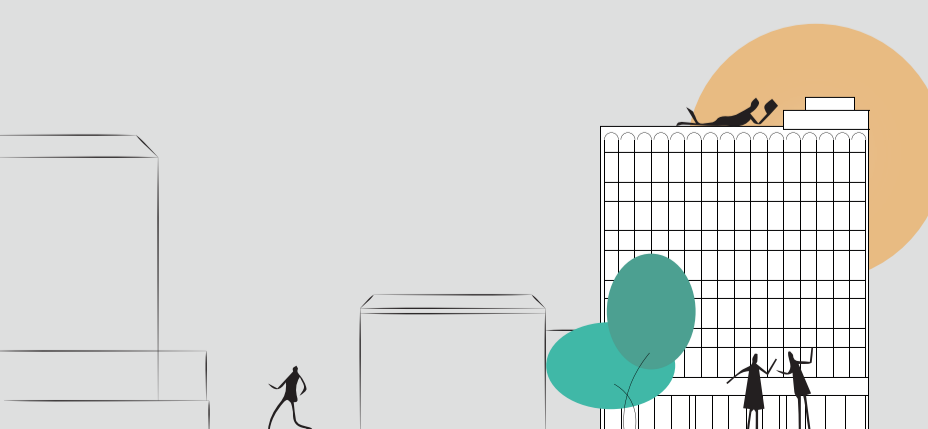
01



02



03



CONCURSO  
NOVA SEDE CAU/SC



PRANCHA

01/04