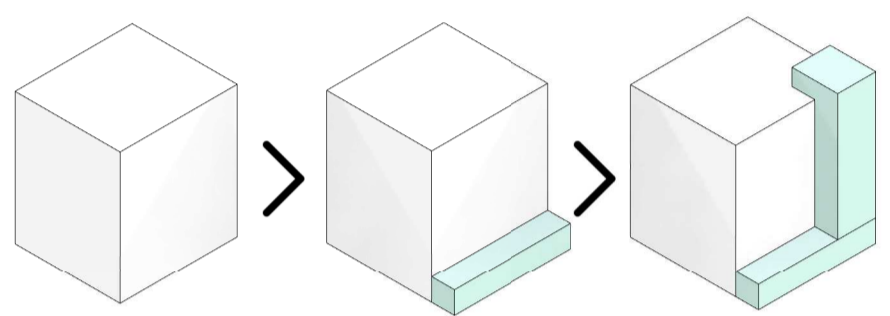


Implantação



CONCEITO

O conceito adotado para o projeto da nova sede do CAU/SC é FORMA E VIDA. Este conceito é embasado nas ideias do renomado arquiteto e urbanista Jan Gehl, que defende que uma boa arquitetura não é apenas forma, pois elementos construídos que consideram aspectos estéticos caracterizam-se como esculturas. Sendo assim, edificações com boa arquitetura devem levar em consideração o equilíbrio entre a FORMA e a VIDA. Ou seja, para que as construções sejam memoráveis no coletivo urbano, é necessário que seja levada em consideração a funcionalidade e o bem estar das pessoas que ocupam o espaço. Além disso, também considera-se que uma edificação torna-se completa com o uso dos espaços pelas pessoas e sua convivência. Para que o projeto da nova sede do CAU/SC atenda o equilíbrio entre FORMA e VIDA foram levados em consideração aspectos da sensação e equilíbrio da forma na composição da fachada, além de aspectos do bem estar humano, utilizando técnicas de neuroarquitetura na escolha dos materiais, distribuição dos mobiliários e dos ambientes na edificação, fazendo com que o espaço fosse projetado de forma bonita, funcional e confortável.

VOLUMETRIA

Para a composição da volumetria das fachadas do projeto da nova sede do CAU/SC, levou-se em consideração primeiramente o conceito de retrofit, onde a edificação existente deve ser adaptada conforme a legislação atual, preservando as características representativas de fachada. Desta forma, foi necessário adicionar um volume na parte frontal da edificação a fim de construir uma escada à prova de fumaça conforme NBR 9077. Sendo assim, a parte da fachada frontal que não passou por ampliações no projeto foi mantida com os arcos e detalhes existentes. No pavimento térreo, onde foi prevista ampliação, foi projetada uma nova marquise em concreto, bloco que se comporta como uma "torre" para a torre composta pelos demais pavimentos. Desta forma, a edificação foi trabalhada com três blocos, sendo o existente, a ampliação do térreo e a ampliação referente à escada de fuga.

AMBIENTES		
NÚM.	AMBIENTE	ÁREA
PLANTA BAIXA TERREO		
01	Recepção	17,64 m²
02	Estar	14,27 m²
03	Antecâmara	6,30 m²
04	Escada	5,92 m²
05	Ambiente	133,16 m²
06	Cafeteria	6,49 m²
07	Copa	10,00 m²
08	Circulação	6,78 m²
09	DML	10,19 m²
10	Sanitário masculino	3,64 m²
11	Sanitário feminino	3,54 m²
12	Sanitário PCD	3,77 m²
PLANTA BAIXA 1º PAV.		
13	Circulação	80,08 m²
14	Escada	15,16 m²
15	Antecâmara	6,98 m²
16	Almoxarifado	10,97 m²
17	DML	3,11 m²
18	Sanitário PCD	3,77 m²
19	Sanitário feminino	3,58 m²
20	Sanitário masculino	3,71 m²
21	Sala de reuniões	15,59 m²
22	Sala de reuniões	15,64 m²
23	Coworking	41,14 m²
PLANTA BAIXA 2º E 3º PAV.		
24	Setores	138,45 m²
25	Gerência	9,77 m²
26	Gerência	10,77 m²
27	Sala de reuniões	21,37 m²
28	Sanitário PCD	3,72 m²
29	Circulação/DML	3,71 m²
30	Sanitário feminino	1,68 m²
31	Sanitário masculino	1,67 m²
32	Escada	15,10 m²
33	Antecâmara	6,98 m²
PLANTA BAIXA 4º PAV.		
34	Reuniões	37,84 m²
35	Presidência	20,74 m²
36	Lavatório	2,16 m²
37	Sanitário presidência	1,35 m²
38	Sanitário PCD	3,65 m²
39	Circulação/DML	3,64 m²
41	Copa	6,80 m²
42	SECOR	15,79 m²
43	ASCOM	7,17 m²
44	ASSUIR	23,97 m²
45	ASSESP	21,08 m²
46	Circulação	5,65 m²
47	Escada	15,09 m²
48	Antecâmara	7,02 m²
49	CPD	3,43 m²
50	Recepção	26,52 m²
51	Circulação	9,59 m²
PLANTA BAIXA 5º PAV.		
52	Audatório	82,10 m²
53	DML	8,58 m²
54	Vestibulo masculino	6,26 m²
55	Sanitário	3,33 m²
56	Vestibulo feminino	8,60 m²
57	Sanitário	2,13 m²
58	Sanitário masculino	3,82 m²
59	Sanitário feminino	3,52 m²
60	Sanitário PCD	4,72 m²
61	Copa	27,03 m²
62	Circulação	12,03 m²
63	Recepção	23,62 m²
64	Antecâmara	6,98 m²
65	Escada	15,12 m²
PLANTA BAIXA SOLARIO		
66	Solário	62,73 m²
67	Escada	15,10 m²
Nível reservatório		
68	Reservatório	10,09 m²
Total geral: 67		
		1141,90 m²

TÉRREO

A área do pavimento térreo foi ampliada para criação de uma nova escada de fuga conforme NBR 9077. Desta forma, de frente para a porta de acesso está o balcão de recepção com uma designação em chapão metálico perfurado e um letreiro CAU/SC. À esquerda da recepção foi posicionado um espaço de estar e a escada que liga ao primeiro pavimento, otimizando o aproveitamento de forma que proporcione um bom fluxo de circulação entre estes pavimentos. Na sequência foi posicionado o espaço para plantão, eventos e espaços, que pode ser totalmente personalizado conforme a demanda da estrutura do evento. Para isso, foi proposto um DML com área que possibilite que o mesmo também funcione como depósito para armazenamento de cadeiras e demais itens. Além disso, a copa também foi posicionada de forma estratégica, com acesso de serviço, pensando em funcionalidade de fluxo. Ao lado da copa também foi proposto um espaço de cafeteria com balcão para refeições. A intenção da disposição dos mobiliários desta pavimento foi proporcionar tipos de ambientes de estar, que possibilitem que cada pessoa possa se acomodar onde for mais confortável, considerando questões como a proximidade. Os sanitários foram mantidos na posição já existente, adaptados para uma unidade feminina, uma masculina e uma PCD, conforme solicitado no programa de necessidades.

PRIMEIRO PAVIMENTO

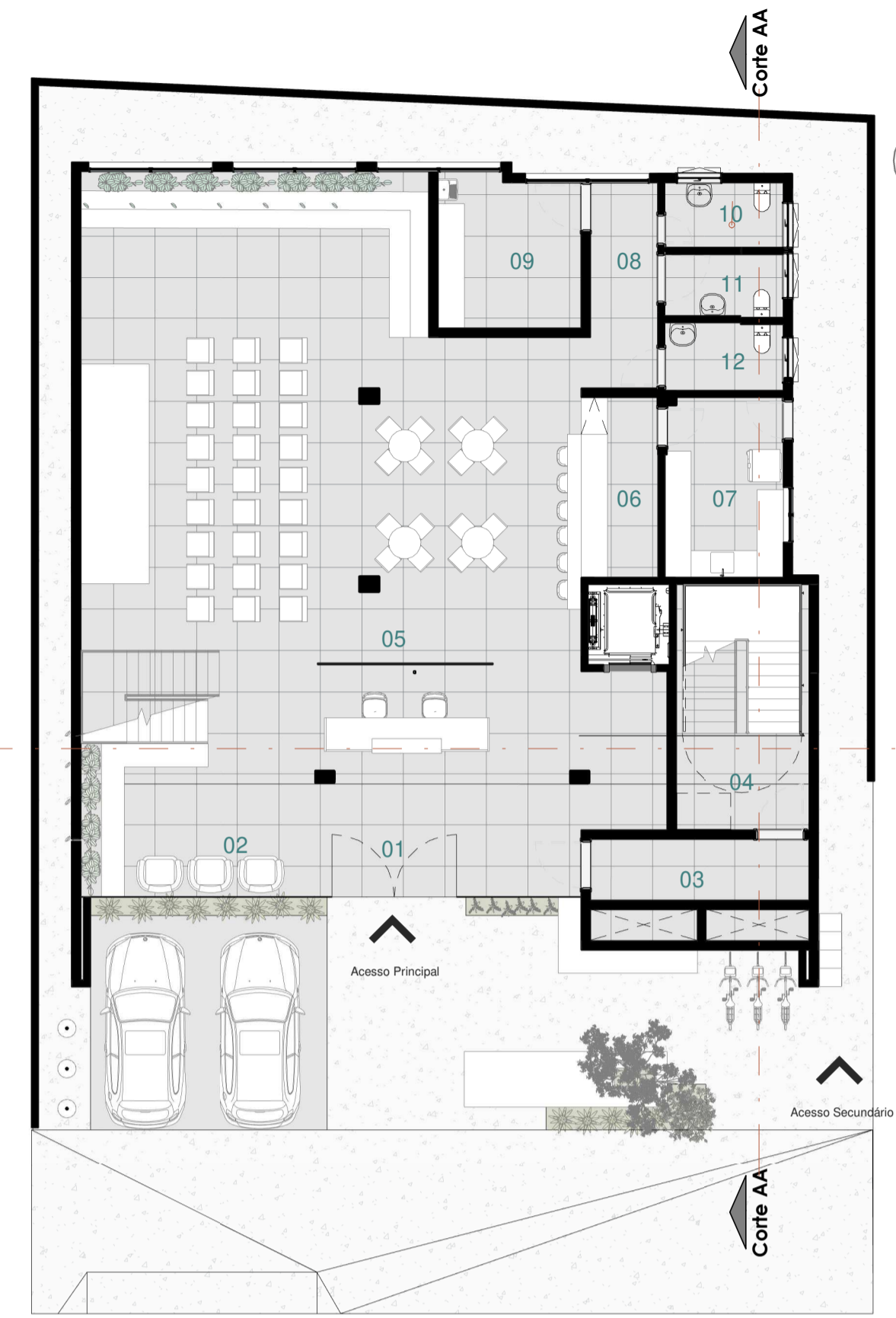
No primeiro pavimento, entre o acesso de ambas escadas foi proposto um pequeno estar. Foi projetado um vão aberto na laje, que permite visibilidade a eventos no térreo e integração entre ambos os pavimentos. Em torno deste vão na laje foi proposta uma circulação que permite um bom fluxo de pessoas no pavimento. As duas salas de reuniões foram posicionadas lado a lado para que possam ser integradas quando necessário, já que a divisão central pode ser aberta. O coworking possui diversos tipos de mesas e acomodações para que os usuários possam utilizar da forma que for mais funcional no momento. Também foi proposto um ambiente para o azeite e pequeno DML, organizados em torno da circulação.

QUINTO PAVIMENTO

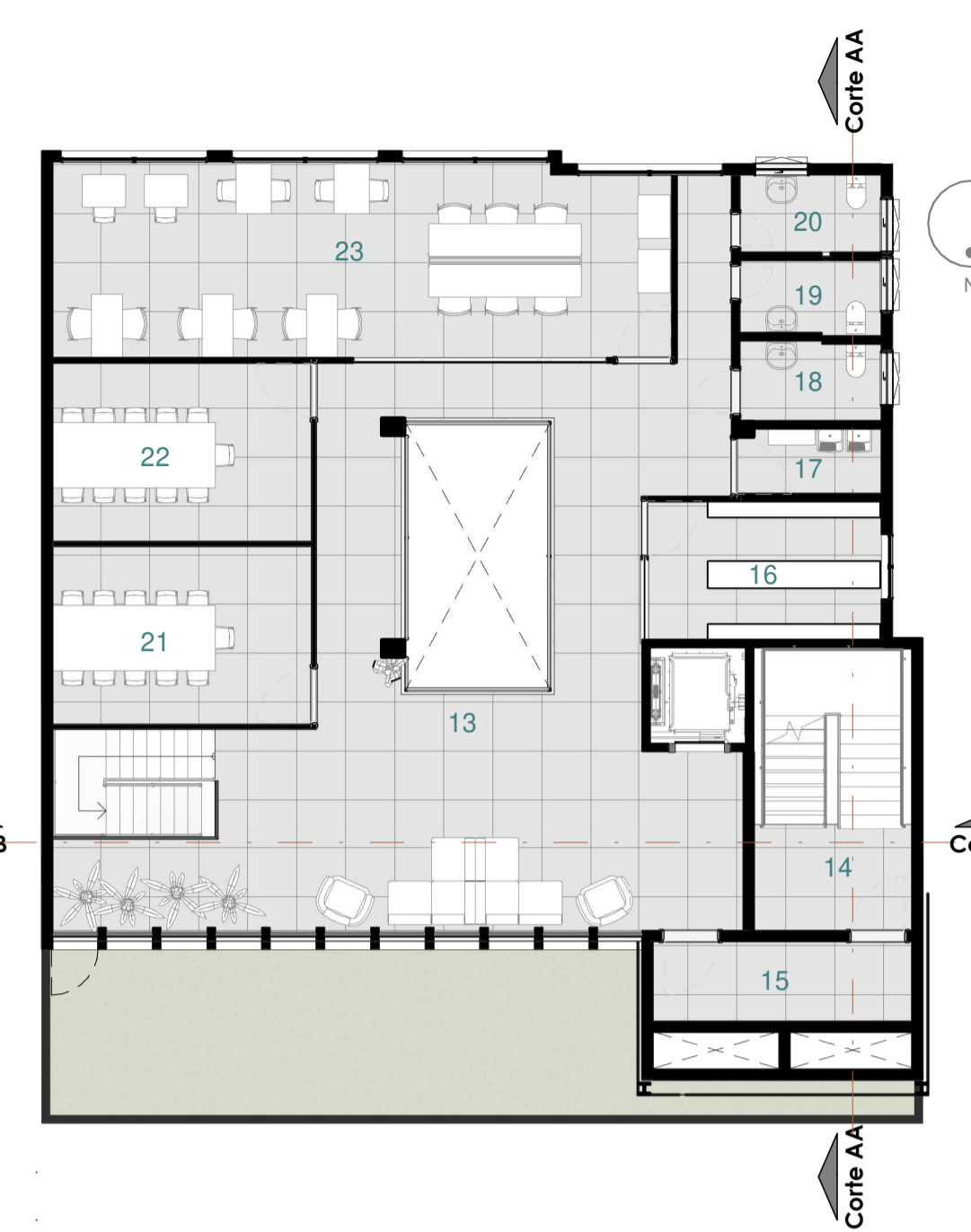
No primeiro pavimento, entre o acesso de ambas escadas foi proposto um pequeno estar. Foi projetado um vão aberto na laje, que permite visibilidade a eventos no térreo e integração entre ambos os pavimentos. Em torno deste vão na laje foi proposta uma circulação que permite um bom fluxo de pessoas no pavimento. As duas salas de reuniões foram posicionadas lado a lado para que possam ser integradas quando necessário, já que a divisão central pode ser aberta. O coworking possui diversos tipos de mesas e acomodações para que os usuários possam utilizar da forma que for mais funcional no momento. Também foi proposto um ambiente para o azeite e pequeno DML, organizados em torno da circulação.

SOLÁRIO

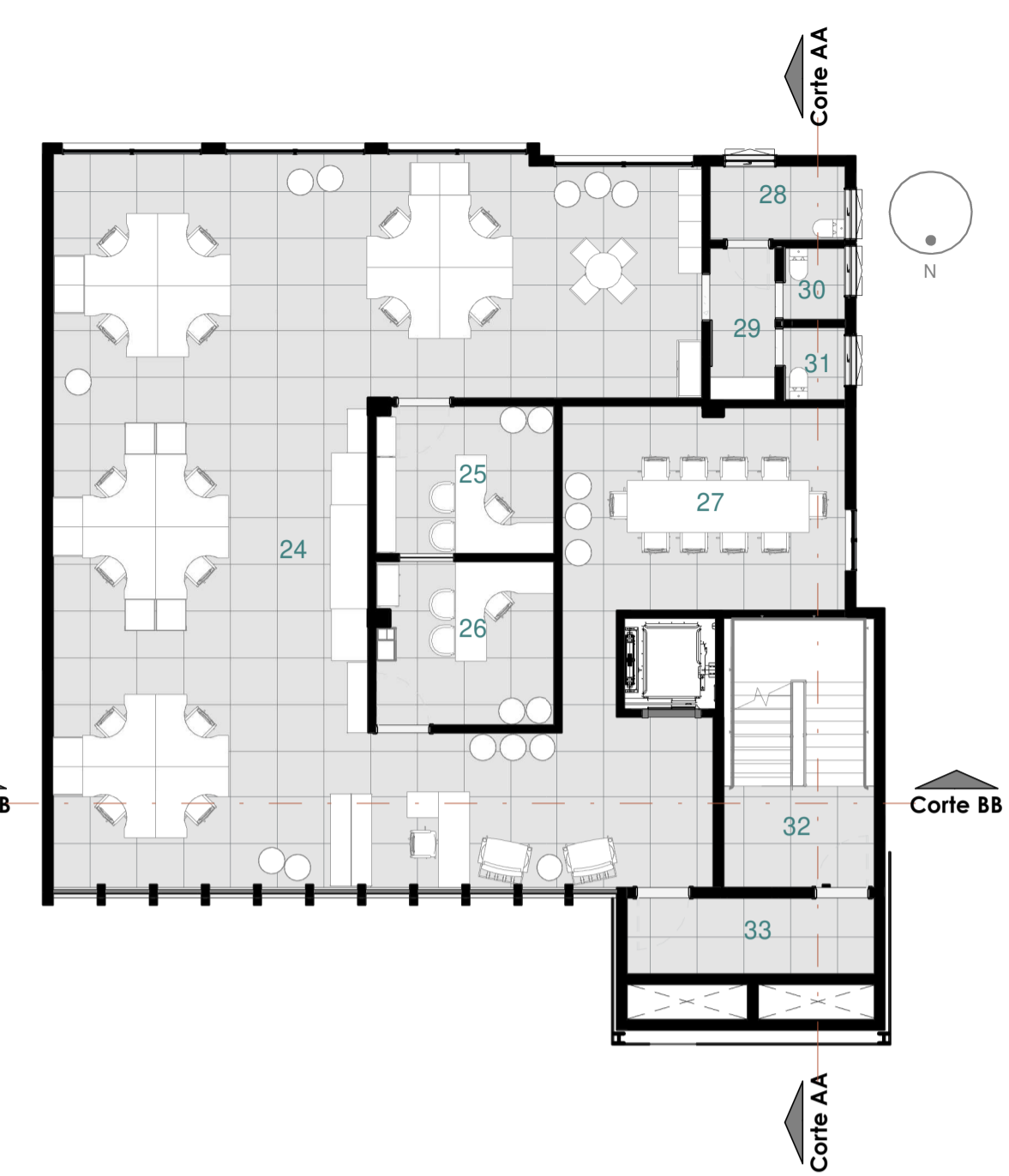
Para escada de fuga e elevador é possível acessar o pavimento do solário, acima do quinto pavimento. Neste espaço foi proposta mobília extensa flexível com o intuito de possibilitar um ambiente de desconpressão e integração entre os funcionários. O layout do ambiente pode ser adaptado conforme a necessidade.



PLANTA BAIXA TERREO
Escala: 1 : 125



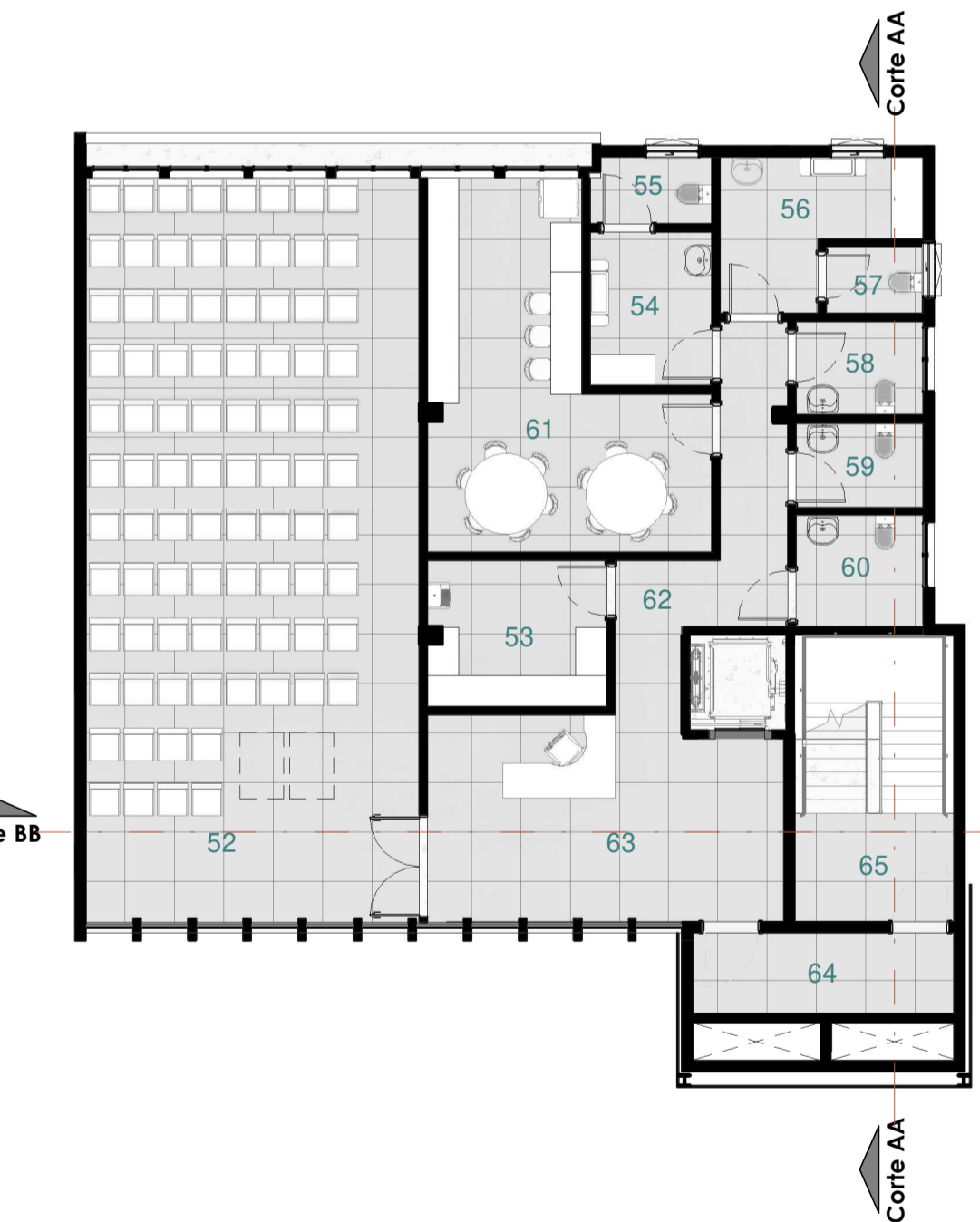
PLANTA BAIXA 1º PAV.
Escala: 1 : 125



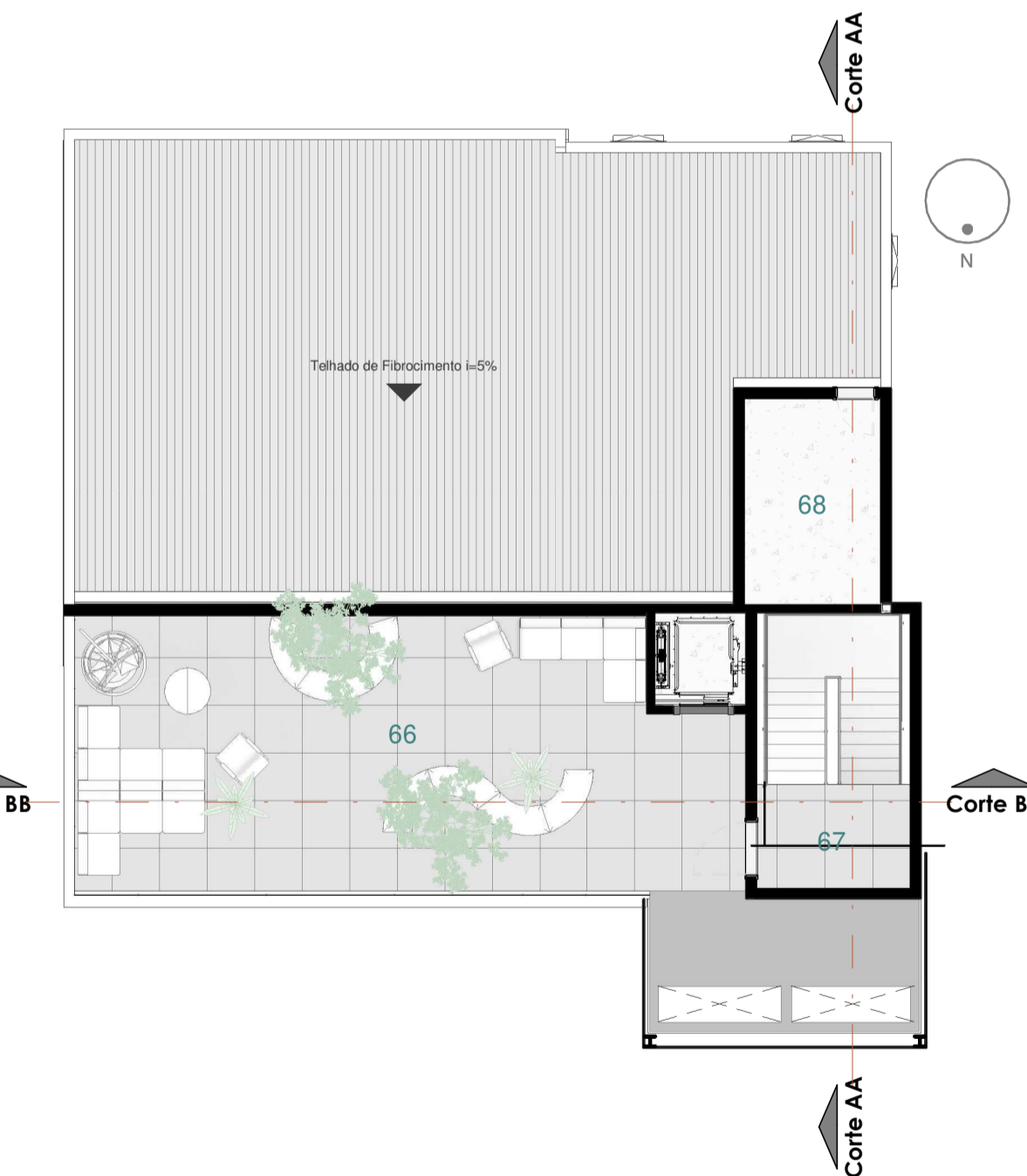
PLANTA BAIXA 2º E 3º PAV.
Escala: 1 : 125



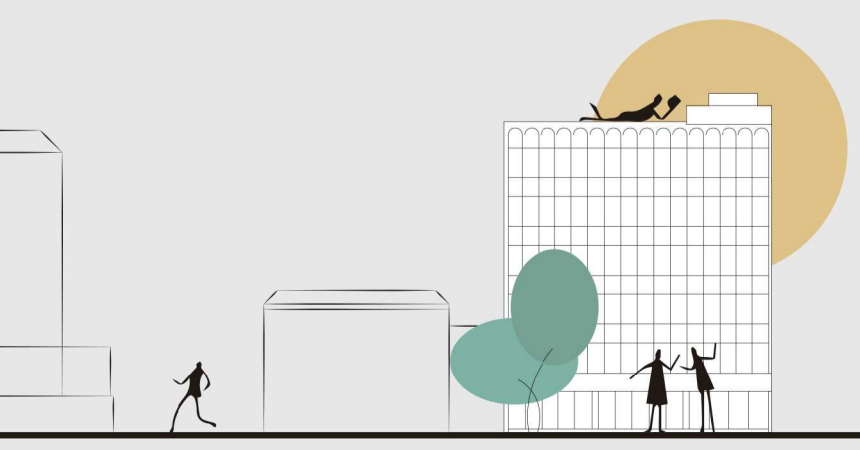
PLANTA BAIXA 4º PAV
Escala: 1 : 125



PLANTA BAIXA 5º PAV
Escala: 1 : 125



PLANTA BAIXA SOLARIO
Escala: 1 : 125



CONCURSO
NOVA SEDE CAU/SC



PRANCHA

01 / 04