



O edifício é envolvido por um tramado que nasce no chão e se curva em direção ao céu. Suas marcas de nascença seguem marcando sua face principal, tendo sua verticalidade dissolvida por proteções solares horizontais, ritmadas conforme vãos originais das janelas.

Os caminhos e as paredes se entrelaçam em um movimento que direciona o usuário a entrar no prédio. A porta principal se abre em um novo hall de entrada cuja altura do espaço é interrompida pelas antigas curvas do edifício. Os traçados originais em arcos são revelados.

O som da água que corre na fonte de vidro do jardim interno promove um contraste sutil com as paredes de terra, que apesar de robusta, se curva com suavidade para acolher o usuário.



No afastamento frontal as vagas de carro se darão espaço para bancos, canteiros, jardins de chuva e o plantio de uma árvore nativa, que com o tempo contribuirá em conjunto com os brises, para a proteção solar da fachada norte e diminuição das ilhas de calor nos grandes centros urbanos.

Na sua fachada leste o edifício exibe e ancora uma cisterna vertical metálica, disposta conforme ritmo de arcos da fachada original, que demonstra a capacidade que edifícios já existentes tem em adaptar pequenos espaços para economia de água potável.

Os espaços internos possuem estratégias de reversibilidade de painéis / paredes e móveis. O alinhamento de tubulação foi mantida nas áreas molhadas. A escada original do edifício será reformada, e o 6º pavimento será construído com estrutura metálica, sendo esta opção estrutural decidida por ser de rápida execução, leve, e de baixa geração de resíduos sólidos.

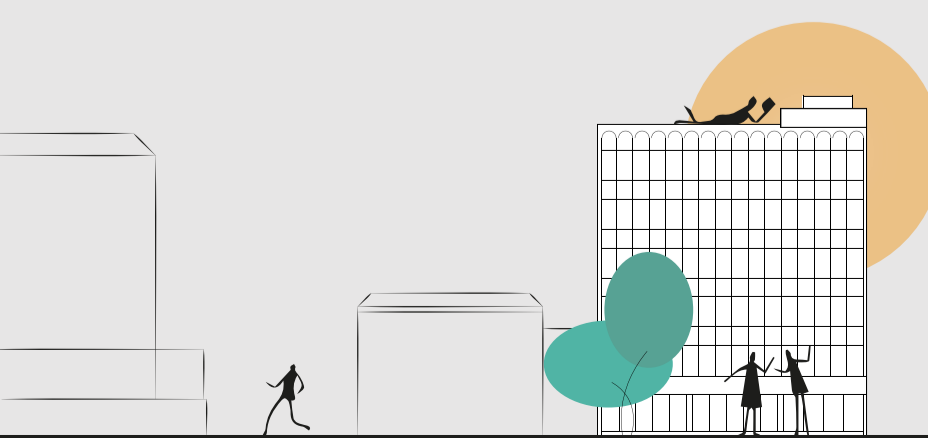
#### CONSIDERAÇÕES SOBRE MATERIAIS:

A taipa de pilão é a técnica escolhida para formar a curva no plano horizontal e terreo. Seu aspecto relembra as diferentes eras geológicas, e provoca a reflexão sobre o passar do tempo. Possui uma alta capacidade de inércia térmica e robustez estrutural. A Terra regula a umidade do ambiente, e sua porosidade e jogo de cores se torna um convite para tocar e sentir sua temperatura, seu som, sua força. A aplicação desta técnica no edifício do CAU SC tem também um apelo didático, demonstrando a beleza da terra como matéria prima, e se tornando um exemplo para os usuários do espaço. Apesar de recém normatizada no Brasil, já existem empresas bem consolidadas no mercado executando exclusivamente esta técnica de forma industrial (com moldes preparados, piladores pneumáticos, e equipe especializada). Os moldes das curvas utilizadas na estruturação da parede de taipa da fachada principal, serão reaproveitados para estruturação dos balcões e bancos que também estão previstos em taipa de pilão.

Três camadas de malha de 10x10cm, com vergalhões em aço corten, preenchem a curva que se estende da base ao topo do edifício. Em sua base, a retirada de peças horizontais apoiam o estacionamento de bicicletas na própria fachada. A opção pela utilização deste material se dá pela sua durabilidade e resistência. A opção da utilização da malha se dá pela simplicidade executiva, sendo que esta mesma malha é posicionada no jardim dos fundos do edifício, e serve de suporte para o crescimento de plantas trepadeiras. Na parte interna, aço corten também está presente nos totens e identificadores de ambientes e a malha / trama é trazida para o ambiente interior com a utilização de juta dos painéis móveis, e rememorada na treliça estrutural da cobertura. O vidro é utilizado em painéis, divisórias de ambiente e fachadas, sendo a opção de vidro insulado (acústico) para divisórias de ambientes como a plenária e salas de trabalho. Estes vidros de divisórias terão uma camada de juta entre as folhas, trazendo profundidade para as peças e tornando o ambiente com menos permeabilidade visual.



A madeira utilizada em painéis e balcões será pintada com verniz cor nogueira, conferindo elegância e ornando com os elementos em taipa de pilão. O piso será do tipo Granilite, estando prevista em dois tons, um mais claro, tipo pitaya, e outro em tom de areia. Para as áreas externas foi utilizado o piso Fulget em tom areia interioço e em tom cinza em placas.



CONCURSO  
NOVA SEDE CAU/SC



PRANCHA

01

04